

Votre commune s'organise.
Et vous ?

**DOCUMENT
À CONSERVER**



**DOCUMENT
d'INFORMATION
COMMUNAL
sur les RISQUES MAJEURS**

édition **2018**

**DICRIM
de BUISSON**



Au même titre que toutes les villages, Buisson n'est pas à l'abri qu'un accident exceptionnel et grave se produise sur son territoire.

Le risque nul n'existe pas. Il convient alors d'identifier chaque menace éventuelle pour définir les procédures à mettre en place et ainsi protéger au mieux les Buissonnais. C'est dans cette perspective que s'inscrit donc ce DICRIM (Dossier d'Information Communal sur les Risques Majeurs) de Buisson. Il vous permettra en outre de connaître les bons réflexes à adopter si nécessaire.

Connaître ces consignes représente un gain de temps et l'assurance de mieux faire face à un risque grâce à des gestes et des procédures simples à mettre en œuvre mais qui s'avèrent essentielles pour sauver des vies.

Les services municipaux restent à votre disposition afin de vous fournir de plus amples informations.

Lisez cette brochure avec la plus grande attention et conservez-la précieusement. Bonne lecture, en espérant que vous n'ayez jamais à mettre en pratique ce document.

Liliane Blanc
Maire de Buisson

LES RISQUES MAJEURS



3 Les risques majeurs



12 Le risque TMD (Transport des Matières Dangereuses)



4 Le risque inondation



14 Comment suis-je alerté ?



6 Le risque feu de forêt



15 Fiche consignes



8 Le risque mouvement de terrain



16 Sites internet
Contacts utiles



10 Le risque sismique

Qu'est-ce qu'un risque majeur ?

Un risque majeur peut entraîner de graves dommages aux personnes, aux biens et à l'environnement. Deux critères caractérisent le risque majeur :

- **une faible fréquence** : l'homme et la société peuvent être d'autant plus enclins à l'ignorer que les catastrophes sont peu fréquentes

- **une énorme gravité** : nombreuses victimes, dommages importants aux biens et à l'environnement.

Un événement potentiellement dangereux (aléa) n'est un risque majeur que s'il s'applique à une zone où des enjeux humains, économiques, environnementaux ou patrimoniaux sont présents.

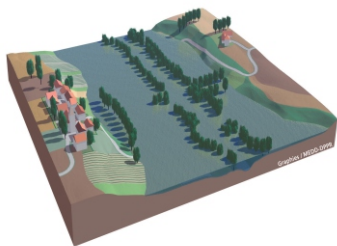
ALÉA

+

ENJEUX

=

RISQUE MAJEUR





INONDATION

Le risque sur la commune

L'Aygues passe au nord de la commune de Buisson et génère un risque de crue torrentielle, due à des précipitations intenses sur le bassin versant et pouvant provoquer des crues rapides avec des vitesses d'écoulement importantes, des érosions de berges et un transport important de matériaux.

La crue de référence centennale est peu débordante et impacte essentiellement la plaine agricole sans atteindre les secteurs urbanisés. Elle concerne tout de même quelques habitations dans les secteurs des Ramières Hautes, de La Beaume, sous le Barry, du Moulin, de La Croze, de la Riaille et de la Roche.

Les Plus Hautes Eaux Connues

Témoins historiques de grandes crues passées, les repères de crues sont des marques destinées à faire vivre la mémoire des inondations. Ils matérialisent le souvenir de ces évènements importants que le temps peut parfois effacer.

On les trouve sous diverses formes en fonction de l'époque : gravés dans la pierre, directement peints, sous forme de plaques métalliques ou de macarons scellés dans les murs, de carreaux en émail...



Consultez www.reperesdecruces.developpement-durable.gouv.fr



ÇA S'EST PASSÉ PRÈS DE CHEZ VOUS !

OCTOBRE 2013

La commune a déjà connu des inondations qui ont fait l'objet d'arrêtés de reconnaissance de l'état de catastrophe naturelle lors des fortes précipitations de septembre 1992, septembre 1993, décembre 2003 et octobre 2013.



© Mairie de Buisson

Les Bons Réflexes

AVANT

- Mettre hors d'eau les meubles et objets précieux
- Aménager les entrées d'eau possibles
- Amarrer les cuves
- Déplacer les véhicules stationnés à proximité des berges

Consignes de sécurité

À faire



PENDANT

- Ne pas tenter de rejoindre ses proches ou d'aller chercher ses enfants à l'école, ne pas prendre sa voiture et reporter ses déplacements
- S'informer et rester à l'écoute des consignes des autorités dans les médias et sur les réseaux sociaux en suivant les comptes officiels
- Se soucier de ses proches, voisins et des personnes vulnérables
- Se réfugier en hauteur, ne pas descendre dans les parkings souterrains
- Ne pas s'engager sur une route inondée ni en voiture ni à pied

Mesures de gestion du risque

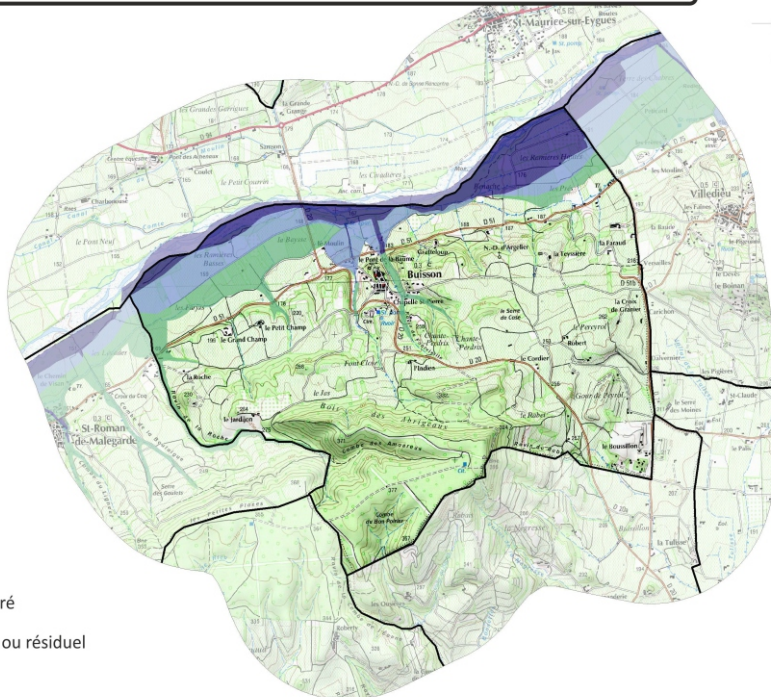
Le Plan de Prévention des Risques Inondation (PPRI) du bassin versant de l'Aygues, approuvé en février 2016, réglementation l'utilisation des sols en zone inondable et définit des zones d'interdiction et des zones de prescriptions, constructibles sous conditions.

La procédure de vigilance météorologique permet aux autorités de recevoir l'alerte et de prévenir, en cas de danger, les populations et les radios locales.


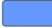
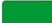
En cas d'inondation majeure, le dispositif ORSEC (Organisation de la Réponse de Sécurité Civile) peut être déclenché par le préfet. Au niveau communal, le maire déclenche le plan communal de sauvegarde.

Zones soumises au risque d'inondation

0 0,6 1,2
Kilomètres



Légende :

-  Aléa fort
-  Aléa modéré
-  Aléa faible ou résiduel



Consignes de sécurité

À ne pas faire

APRES

- Se tenir informé de l'évolution de la situation
- Aérer, nettoyer les pièces et désinfecter
- Chauffer dès que possible
- Ne rétablir le courant électrique que si l'installation est sèche
- Déclarer le sinistre à l'assurance dans les plus brefs délais

Liens utiles :

Cartes de vigilance crues
www.vigicrues.gouv.fr

Carte de vigilance météorologique
<http://vigilance.meteofrance.com>



FEU DE FORET

Le risque sur la commune

On parle de feu de forêt lorsqu'un feu concerne une surface minimale d'un hectare d'un seul tenant et qu'une partie des étages arbustifs et/ou arborés est détruite. Les feux se produisent préférentiellement pendant l'été mais plus d'un tiers ont lieu en dehors de cette période. La sécheresse de la végétation et de l'atmosphère accompagnée d'une faible teneur en eau des sols sont favorables aux incendies.

La commune est classée en zone sensible au feu de forêt. Elle compte une zone boisée importante (le bois des Abrigaux) située au sud ainsi que plusieurs petites zones forestières très morcelées.

Réglementation

L'**emploi du feu** est interdit du 1^{er} juin au 30 septembre. Cette interdiction peut être étendue à toute période de l'année au regard du risque feu de forêt.



Les **obligations légales de débroussaillage** (OLD) visent à diminuer l'intensité du feu, en diminuant la biomasse combustible et à créer une discontinuité du couvert végétal afin de ralentir la progression du feu (*article L134-6 du Code forestier*). Ces travaux sont à la charge des propriétaires. Le maire assure le contrôle de l'exécution des OLD.



ÇA S'EST PASSÉ PRÈS DE CHEZ VOUS !

2016

Les incendies qui se sont produits sur la commune de Buisson jusqu'à présent n'ont brûlé que des surfaces réduites. En 2016, trois feux ont parcouru plus d'un hectare sur le département du Vaucluse, dont un a parcouru 20 hectares à Caumont-sur-Durance en mars.



© Mairie de Buisson

Les Bons Réflexes

AVANT

- **Débroussailler** autour de son habitation
- **Nettoyer** les gouttières, des feuilles peuvent s'y accumuler

SI VOUS ETES TÉMOIN D'UN DÉPART

- **Informez les pompiers** le plus vite possible
- **Respirez à travers un linge humide**
- **Sans vous exposer, attaquez le feu** si possible

Consignes de sécurité
À faire



DANS LA NATURE

- **S'éloigner du feu et des fumées** le plus rapidement possible
- **Ne pas sortir de votre voiture**

UNE MAISON PROTÉGÉE EST LE MEILLEUR DES ABRIS

- **Fermer et arroser** les volets, portes et fenêtres
- **Occlure les aérations** avec des linges humides
- **Fermer le gaz et couper l'électricité**

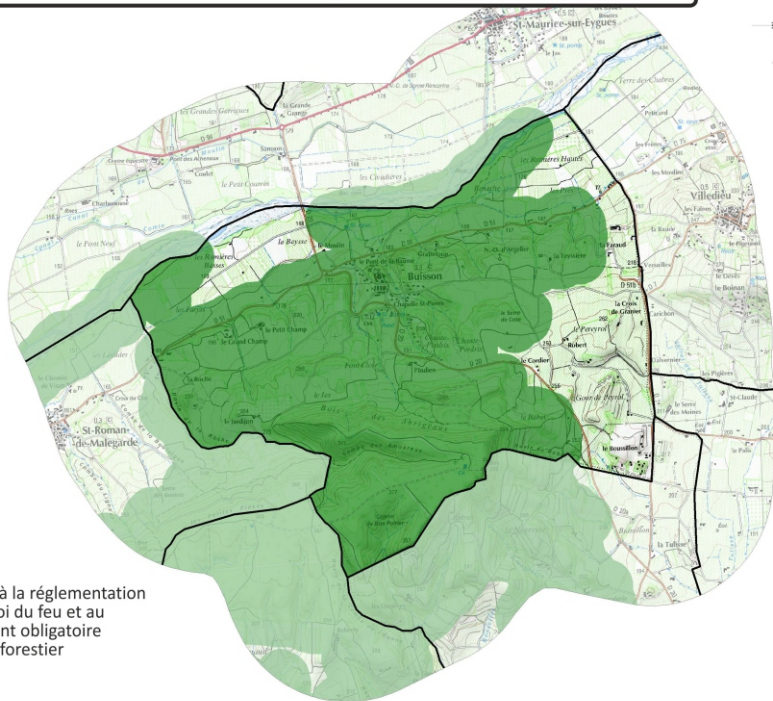
Mesures de gestion du risque

Pour protéger les personnes et les biens, l'accès et la circulation dans les espaces naturels sensibles sont réglementés en cas de niveau de danger d'intensité très sévère ou exceptionnelle. Une information quotidienne sur ce niveau de danger est assurée en saison estivale via le site internet de la Préfecture.

La surveillance forestière estivale des massifs forestiers est assurée par des patrouilles terrestres et une surveillance aérienne. Des aménagements de terrain en matière de défense contre l'incendie sont réalisés : pistes d'accès pompiers, pare-feux, installation de citernes d'eau accessibles aux engins terrestres...

Zones soumises au risque d'incendie de forêt

0 0,6 1,2
Kilomètres



Légende :



Zones soumises à la réglementation relative à l'emploi du feu et au débroussaillage obligatoire au titre du code forestier

Realisation : CYPRES© Juillet 2018
Sources des données : BDCARTO IGN / Arrêté préfectoral n°2013056-0008
CYPRES Sources des fonds : SCAN25® IGN/PPARC-PAICA



Consignes de sécurité

À ne pas faire

APRÈS

- Sortir protégé
- Éteindre les foyers résiduels sans prendre de risque inutile
- Inspecter son habitation et surveiller les reprises
- Déclarer le sinistre à l'assurance dans les plus brefs délais

Liens utiles :

Base de données pour les incendies de forêts
www.promethee.com

Application smartphone « Prévention incendie » de l'Entente pour la Forêt Méditerranéenne



MOUVEMENT DE TERRAIN

Le risque sur la commune

Les mouvements de terrain observés ou susceptibles de se produire sur la commune de Buisson sont des phénomènes de glissements de terrain, d'effondrements, d'érosion de berges et de retrait-gonflement des argiles.

Définitions

Un mouvement de terrain est un déplacement, plus ou moins brutal, du sol ou du sous-sol. Il peut être d'origine naturelle (agent d'érosion, pesanteur, séisme, etc.) ou anthropique (exploitation de matériaux, déboisement, terrassement, etc.).

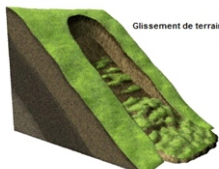
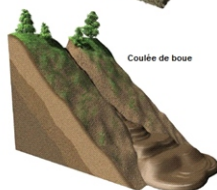
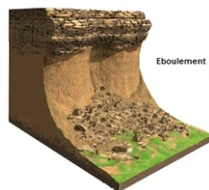
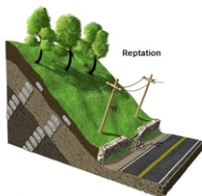
Les mouvements lents entraînent une déformation progressive des terrains, pas toujours perceptible par l'homme. Ils regroupent les affaissements, les tassements, les glissements, la solifluxion, le fluage, le retrait-gonflement et le fauchage.

Les mouvements rapides se propagent de manière brutale et soudaine. Ils regroupent les effondrements, les chutes de pierres et de blocs, les éboulements et les coulées boueuses.



ÇA S'EST PASSÉ PRÈS DE CHEZ VOUS !

La base de données Géorisques répertorie sur Buisson neuf mouvements de terrain constatés localement de type glissements sur les D20 et D51 et coulées de boue sur la D51.



© MDTs

Les Bons Réflexes

PENDANT

A l'intérieur

- Se protéger la tête avec les bras
- S'éloigner des fenêtres et s'abriter sous un meuble solide

A l'extérieur

- Rentrer rapidement dans le bâtiment en dur le plus proche

En cas d'Eboulement



APRÈS

- Fermer le gaz et l'électricité
- Evacuer les bâtiments et ne pas y retourner
- Ne pas prendre l'ascenseur
- S'éloigner de la zone dangereuse et rejoindre le point de regroupement
- Respecter les consignes des autorités

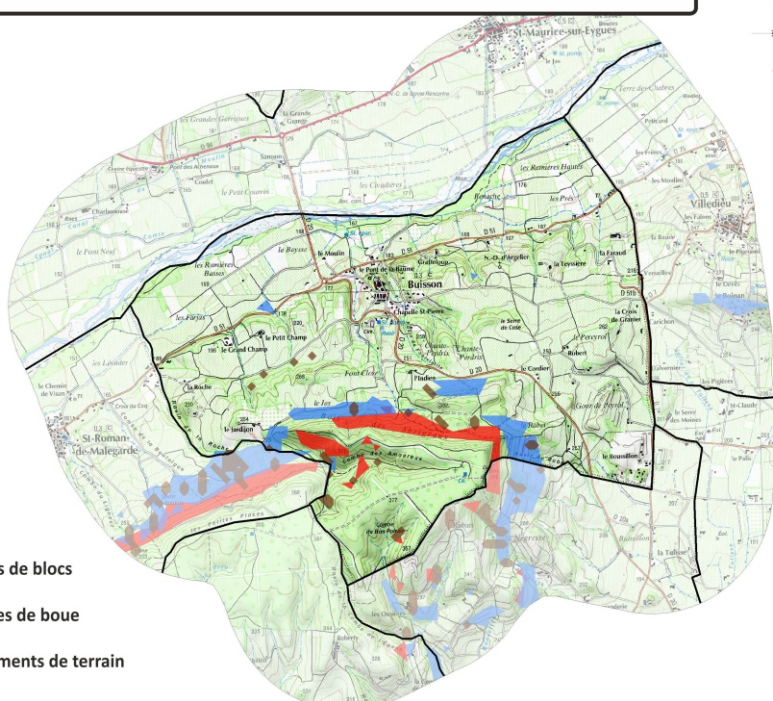
Mesures de gestion du risque

Des travaux de protection ont été réalisés face aux mouvements de terrain constatés (purge, drainage des glissements, traitement des talus instables).




Des dispositions préventives sont prescrites dans les documents d'urbanisme pour construire sur un sol argileux sujet au phénomène de retrait-gonflement.

Zones soumises aux mouvements de terrain

0 0.6 1.2
Kilomètres



Légende :

-  Risque de chutes de blocs
-  Risque de coulées de boue
-  Risque de glissements de terrain



En cas
d'Effondrement

A L'INTÉRIEUR

- Dès les premiers signes, évacuer les bâtiments et ne pas y retourner
- Ne pas utiliser l'ascenseur

A L'EXTÉRIEUR

- S'éloigner de la zone dangereuse et rejoindre le lieu de regroupement
- Respecter les consignes des autorités

Liens utiles :

Base de données nationale sur les
mouvements de terrain
www.georisques.gouv.fr



SÉISME

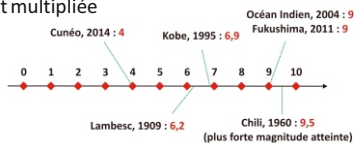
Le risque sur la commune

Un séisme est une vibration du sol transmise aux bâtiments, causée par une fracture brutale des roches en profondeur créant des failles dans le sol et parfois en surface.

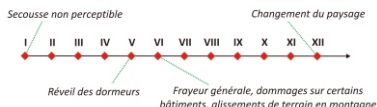
La commune de Buisson est située en zone de sismicité modérée (décret 2010-1255 du 22 octobre 2010).

Magnitude et intensité

Magnitude - Quantité d'énergie libérée par un séisme, mesurée sur l'échelle logarithmique de Richter. D'un degré à l'autre, l'énergie est multipliée par 31,6.



Intensité - Echelle descriptive des effets et dommages constatés du séisme sur les personnes, constructions et l'environnement. Echelle arithmétique MSK à 12 degrés.



ÇA S'EST PASSÉ PRÈS DE CHEZ VOUS !



Selon la base de données nationale sur la sismicité historique SisFrance, trois séismes ont été ressentis à Buisson, le plus ancien et plus important répertorié en avril 1905, avec un épïcêtre à Vaison-la-Romaine, d'une intensité de 7 sur la commune.



© Archives départementales des Bouches-du-Rhône

Les Bons Réflexes

Consignes de sécurité
À faire



PENDANT

- S'abriter sous une table solide ou dans l'encadrement d'une porte
- S'éloigner des fenêtres
- Ne pas allumer de flamme
- Ne pas utiliser l'ascenseur

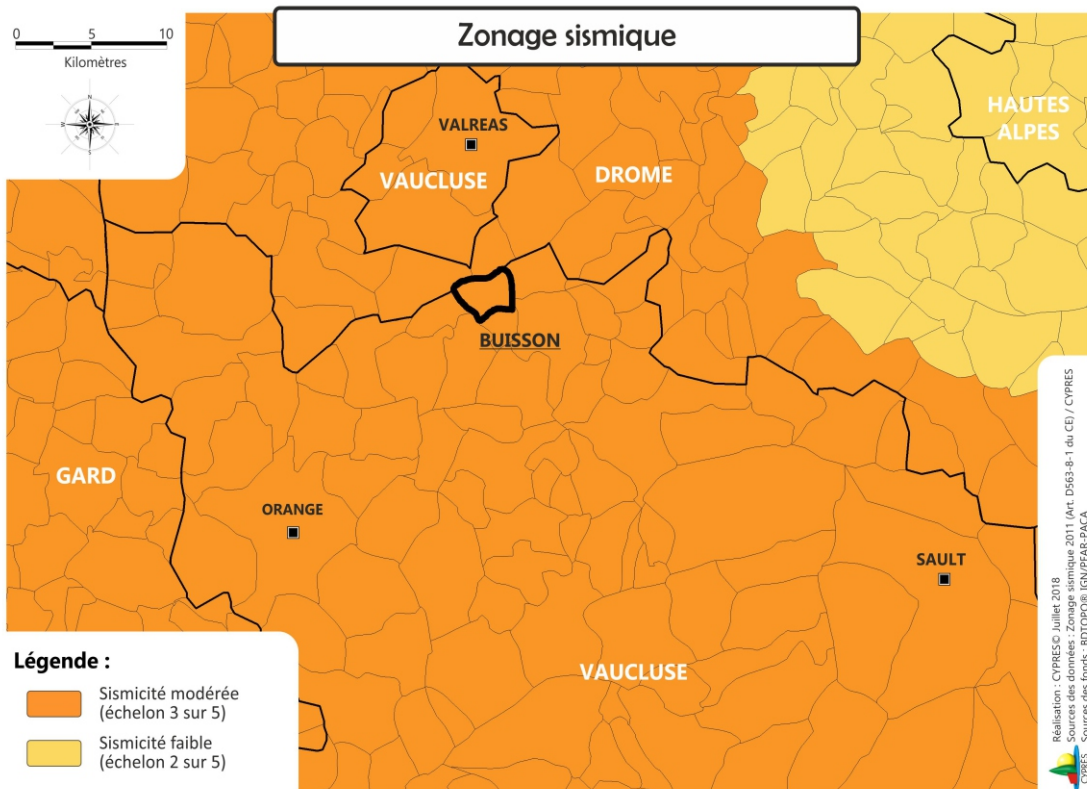
APRÈS LA PREMIERE SECOURSSE

- Se méfier des répliques
- Couper le gaz et l'électricité
- Evacuer le bâtiment par les escaliers
- S'éloigner des constructions, se diriger vers un endroit dégagé en prenant garde aux chutes d'objets

Mesures de gestion du risque

L'étude de la sismicité historique (base sisfrance) et les enquêtes macro-sismiques après séisme sont réalisées par le Bureau central de la sismicité française (BCSF). Elles permettent une analyse statistique du risque sismique et d'identifier les effets de site.

Depuis le 1^{er} mai 2011, le zonage sismique de la France impose l'application de nouvelles normes parasismiques (normes Eurocode 8) pour les constructions neuves et lors de la réalisation de certains travaux dans les bâtiments existants. Dans les zones de sismicité moyennes (zone 4), l'application des règles de construction parasismiques est obligatoire, pour toute construction neuve d'un bâtiment à l'exception de ceux dans lesquels est exclue toute activité humaine nécessitant un séjour de longue durée.



Consignes de sécurité

À ne pas faire

APRÈS

- Ne pas rentrer dans les bâtiments
- En cas d'ensevelissement, se manifester en tapant contre les parois
- Prendre contact avec les voisins qui peuvent avoir besoin d'aide
- Déclarer le sinistre à l'assurance dans les plus brefs délais

Liens utiles :

Bureau Central Sismologique Français
www.franceseisme.fr

Réseau National de surveillance sismique
<http://renass.unistra.fr/>

Plan séisme
www.planseisme.fr



TMD

TRANSPORT DE MATIÈRES DANGEREUSES

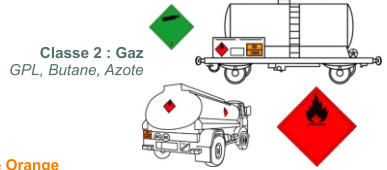
Le risque sur la commune

Le risque de transport de matières dangereuses (TMD) est consécutif à un accident se produisant lors du transport de marchandises par voie routière, ferroviaire, voie d'eau ou canalisation. Le TMD génère un risque directement lié à la dangerosité des produits (inflammable, toxique, explosif ou radioactif).

La commune de Buisson est concernée par le transport de matières dangereuses par route pour la desserte locale en fioul ou gaz domestique sur les D20, D51 et D7.

Reconnaître les véhicules TMD

Les véhicules TMD comportent des panneaux indiquant la nature du risque. Un panneau orange permet d'identifier la matière transportée.



Classe 2 : Gaz
GPL, Butane, Azote

Plaque Orange

33
1233

Code danger

Code matière

Classe 3
Liquides inflammables
Essence, Gasoil, Fuel



ÇA S'EST PASSÉ PRÈS DE CHEZ VOUS !

SEPTEMBRE 2012

En septembre 2012, sur la commune de Camaret-sur-Aigues, un camion-citerne transportant 7500 litres de fioul se renverse sur la D43. 2500 litres d'hydrocarbure s'écoulent. L'Agence Régionale de Santé écarte rapidement tout impact potentiel sur les captages. 150 m³ de terre polluée sont décaissés.



© Mairie de Buisson

Les Bons Réflexes

Consignes de sécurité

À faire



SI VOUS ETES TÉMOIN DE L'ACCIDENT

• **Donner l'alerte** aux pompiers, à la police ou gendarmerie en précisant :

- le lieu exact
- le moyen de transport
- la nature du sinistre

EN CAS DE FUITE DE PRODUIT

- **Rejoindre le bâtiment** le plus proche et se mettre à l'abri
- **Ne pas toucher** ou entrer en contact avec le produit, ne pas fumer
- **Quitter la zone de l'accident** : s'éloigner si possible perpendiculairement à la direction du vent pour éviter un possible nuage toxique

Mesures de gestion du risque

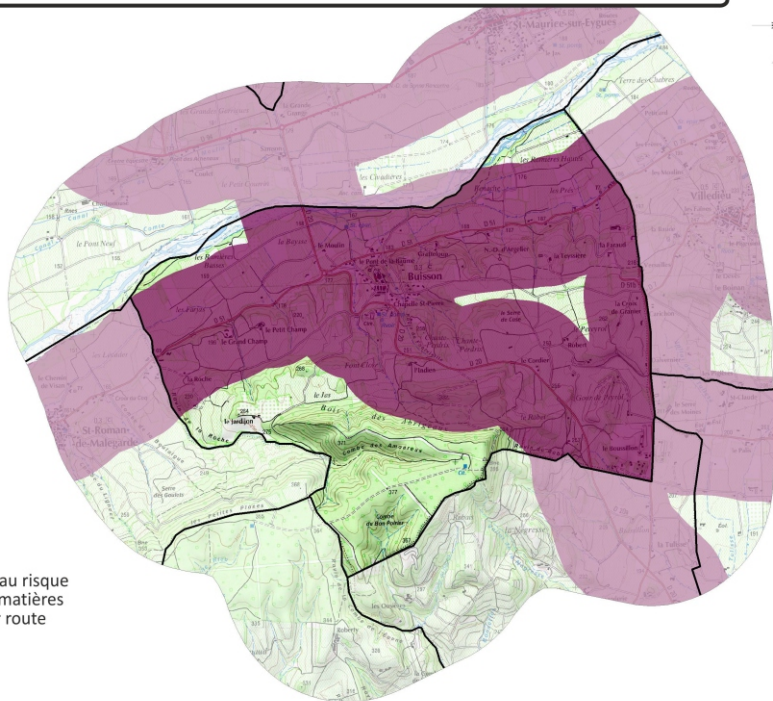
Le TMD par route fait l'objet d'une réglementation internationale qui impose des normes de fabrication aux véhicules, des formations aux chauffeurs, des signalisations spécifiques.

Au niveau local, le maire et le préfet peuvent imposer des restrictions de circulation et de stationnement sur les axes les plus dangereux ainsi que des axes de circulation obligatoires.

En cas d'évènement lié à un TMD, le dispositif ORSEC (Organisation de la Réponse de Sécurité Civile) TMD serait mise en œuvre par le Préfet. Au niveau communal, le maire déclencherait le plan communal de sauvegarde.

Zones soumises au risque transport de matières dangereuses

0 0,6 1,2
Kilomètres



Légende :

 Zones soumises au risque de transport de matières dangereuses par route

Realisation : CYPRES© Juillet 2018
Sources des données : BD CARTE IGN / CYPRES
Sources des fonds : SCAN25® IGN/PPAR-PAICA
CYPRES



Consignes de sécurité
À ne pas faire

APRÈS L'ALERTE

- Aérer le local de mise à l'abri
- Si vous pensez avoir été touché par un produit toxique et en cas d'irritation :
 - Se doucher
 - Changer de vêtements
 - Se présenter à un médecin

Liens utiles :

Bureau d'analyses des Risques et Pollutions industrielles (BARI)
Base de données d'Analyse Recherche et Information sur les accidents (ARIA)
www.aria.developpement-durable.gouv.fr

COMMENT SUIS-JE ALERTÉ ?

En cas d'évènement grave, l'alerte à la population relève de la responsabilité du maire. Différents moyens existent sur votre commune pour vous prévenir :

Moyens d'alerte :



Porte à porte



Cloche

Principales sources d'information :

Radio

France Bleu Vaucluse : 100.4



Internet



- Site internet communal : www.mairie-buisson.com
- Site internet de la Préfecture : www.vaucluse.gouv.fr
- Vigilance Météofrance : www.vigilance.meteofrance.com
- Vigilance crues : www.vigicrues.gouv.fr
- Observatoire régional des risques majeurs : observatoire-regional-risques-paca.fr/

Vous pouvez anticiper :

Chaque foyer doit être en mesure de pouvoir subvenir, a minima, à ses besoins, que ce soit lors d'une évacuation, d'une mise à l'abri ou lorsque le gaz, l'électricité et l'eau courante viennent à manquer et ne peuvent être rétablis immédiatement.

Composition du kit de sureté

Dans un sac facilement accessible, prévoir :

- Votre DICRIM (ce document)
- Un sifflet, une lampe-torche, un tissu ou panneau « SOS »
- Gilets fluorescents, radio à piles
- De l'eau, des aliments non périssables, couteau multifonctions
- Vos médicaments habituels
- La photocopie des papiers personnels et papiers d'assurance



Plan Familial de Mise en Sûreté

La préparation à la gestion des crises est une responsabilité partagée. Elle incombe évidemment aux pouvoirs publics mais également à chaque citoyen qui doit y participer.

Le temps d'alerte avant la survenue d'un évènement majeur est généralement court, si ce n'est inexistant, aussi pour être efficace le moment venu il est nécessaire d'avoir un minimum de préparation.

L'élaboration d'un Plan Familial de Mise en Sûreté permet à la famille de se préparer à réagir face à une période de crise de durée plus ou moins longue, d'éviter de vous mettre en danger et de limiter les dégâts sur vos biens.

ORSEC PLAN FAMILIAL DE MISE EN SÛRETÉ (PFMS)

JE ME PROTÈGE EN FAMILLE



À REMPLIR

CE PLAN CONCERNE LA FAMILLE
(indiquez votre nom)





LES CONSIGNES DE BONNE CONDUITE FACE AUX RISQUES MAJEURS

MOYENS D'ALERTE SUR LA COMMUNE DE BUISSON



Porte à
porte



Cloche

METTEZ-VOUS À L'ABRI DU DANGER



N'allez pas chercher
les enfants à l'école,
qui dispose d'une
organisation pour
les protéger



Ne téléphonez pas
afin de libérer les lignes
pour les services de
secours



Mettez-vous à
l'écoute de la
radio et attendez
les consignes
des autorités

VOTRE VIE DÉPEND DE LA RAPIDITÉ D'APPLICATION DE CES CONSIGNES

feu de forêt



fermez volets,
portes et fenêtres
calfeutrez avec
des linges mouillés



séisme



abritez-vous
sous un meuble
solide



mouvement de terrain



éloignez-vous de
la zone dangereuse



transport de matières dangereuses



éloignez-vous de
la zone dangereuse



inondation



montez à pied
dans les étages



Ecoutez les consignes générales

N° Vert 0 800 427 366

APPEL GRATUIT DEPUIS UN POSTE FIXE

Sites internet

Contacts utiles

Sites internet

- > Site officiel de la Mairie de Buisson : www.mairie.buisson.com
- > Site internet de la Préfecture de Vaucluse: www.vaucluse.gouv.fr
- > Site internet de Météo France : <http://france.meteofrance.com>
- > Portail de la prévention des risques majeurs : www.georisques.gouv.fr
- > Centre d'information pour la prévention des Risques Majeurs : www.cypres.org
- > Observatoire régional des risques majeurs : <http://observatoire-regional-risques-paca.fr>




Numéros utiles

Mairie de Buisson	04.90.28.90.20
Préfecture de Vaucluse	04.88.17.84.84
Pompiers	18 ou 112 (depuis un portable)
SAMU	15
Gendarmerie	17
Police Municipale	04.90.56.31.99
Météo France	05.67.22.95.00 http://france.meteofrance.com



MAIRIE DE BUISSON

Rue de la Mairie
84110 Buisson

 04.90.28.90.20

www.mairie.buisson.com



Document réalisé avec la participation du Cypres