

## x **Fiche 2bis : Forte sinistralité des communes au regard des catastrophes naturelles**

- **1. Les points à retenir :**

Le niveau de sinistralité est évalué grâce à plusieurs paramètres combinés fournis par la **Caisse Centrale de Réassurance (CCR)** et mis en forme par l'**Observatoire National des Risques Naturels (ONRN)**.

Les aléas à considérer dans la présente fiche sont l'inondation, les mouvements de terrain et la sécheresse car ils représentent la majorité des arrêtés de catastrophes naturelles recensés en région PACA.

L'objectif est de déterminer, à partir des paramètres de la CCR, les communes les plus impactées. Les résultats détaillés ci-dessous donnent :

- **80** communes dites à « **forte sinistralité inondation** » ;
- **26** communes dites à « **forte sinistralité mouvements de terrain** » ;
- **136** communes dites à « **forte sinistralité sécheresse** ».

- **2. Forte sinistralité Inondation (niveau expert)**

Le niveau de sinistralité est évalué grâce à plusieurs paramètres combinés fournis par la **Caisse Centrale de Réassurance (CCR)** et mis en forme par l'**Observatoire National des Risques Naturels (ONRN)** :

- x Le **nombre de reconnaissance de CatNat inondation** par commune sur la période 1982-2023
- x Le **coût cumulé des sinistres par commune** sur la période 1995 – 2019
- x Le **coût moyen des sinistres par commune** sur la période 1995 – 2019
- x La **fréquence moyenne des sinistres par commune** sur la période 1995 – 2019
- x Les **ratios moyens « sinistres à primes » [ S/P ] par commune** sur la période 1995 – 2019 (Ils sont calculés à partir des coûts des sinistres et des primes acquises [corrigés des variations du taux de surprime Cat Nat et du taux de prélèvement au titre du FPRNM] extrapolés à l'ensemble du marché)
- x Le **coût cumulé des sinistres par habitant** sur la période 1995 – 2019

Selon l'ONRN, les communes dites à « **forte sinistralité Inondation** » ont toutes un **coût cumulé entre 5 et 276 M€** et répondent à au moins deux des conditions suivantes :

- x Plus de **10** reconnaissances CatNat au titre des **inondations**
- x Un **coût moyen des sinistres « inondation tous types »** supérieur à **10 k€**
- x Une **fréquence moyenne de sinistres « inondation tous types »** supérieure à **10 %**
- x Un ratio **[ S/P ] « inondation tous types »** supérieur à **100 %**

On compte **80** communes dites à « **forte sinistralité Inondation** » sur la région PACA, dont le coût cumulé est **supérieur à 5 M€**, regroupées dans les départements des **Alpes-Maritimes**, des **Bouches-du-Rhône**, du **Var** et de **Vaucluse**.

Parmi ces communes on en dénombre **42** dites à « **forte sinistralité Inondation** » de **niveaux 3 et 4** :

- x **13** communes dans les **Alpes-Maritimes** : **Antibes, Biot, Cannes, le Cannet, Contes, Mandelieu-la-Napoule, Mougins, Pégomas, Roquefort-les-Pins, la Roquette-sur-Siagne, Sainte-Agnès, Vallauris** et **Villeneuve-Loubet** ;
- x **5** communes dans les **Bouches du Rhône** : **Arles, Boulbon** et **Tarascon** ;
- x **17** communes dans le **Var** : **les Arcs, Bormes-les-Mimosas, Cogolin, Draguignan, Figanières, Fréjus, Grimaud, Hyères, la Londe-les-Maures, la Motte, le Muy, Puget-sur-Argens, Roqebroune-sur-Argens, Sainte-Maxime, Taradeau, Trans-en-Provence** et **Vidauban** ;

- x 7 communes en **Vaucluse** : **Avignon**, **Bédarrides**, **Bollène**, **Caderousse**, **Lamotte-du-Rhône**, **Lapalud**, **Mondragon** et **Sarrians**.

DPT	Niveau de forte sinistralité Inondation					Département	Total COM forte SIN IN
	Communes niveau 0	Communes niveau 1	Communes niveau 2	Communes niveau 3	Communes niveau 4		
04 – Alpes-H <sup>te</sup> -P <sup>ce</sup>						04 – Alpes-H <sup>te</sup> -P <sup>ce</sup>	
05 – Hautes-Alpes		1				05 – Hautes-Alpes	1
06 – Alpes-Marit.		5	6	10	3	06 – Alpes-Marit.	24
13 – Bouches-du-R.	3	3	1	4	1	13 – Bouches-du-R.	12
83 – Var	2	2	7	12	5	83 – Var	28
84 – Vaucluse		3	5	6	1	84 – Vaucluse	15
<b>Total PACA</b>	<b>5</b>	<b>14</b>	<b>19</b>	<b>32</b>	<b>10</b>	<b>Total PACA</b>	<b>80</b>

Nombre de communes par département selon le niveau de forte sinistralité « inondation tous types » (site ONRN, indicateurs 2023)

=> *Détail par commune des critères retenus pour caractériser la forte sinistralité au risque inondation(pdf)*

# Indicateur synthétique de sinistralité inondation / submersion marine par commune en PACA période 1995 - 2019

Coût cumulé supérieur à 5 M€  
(80 communes concernées)

- Niveau 0 (5)
- Niveau 1 (14)
- Niveau 2 (19)
- Niveau 3 (32)
- Niveau 4 (10)

Arrêtés CatNat depuis 1982 :

- inondation terrestre => 4 247

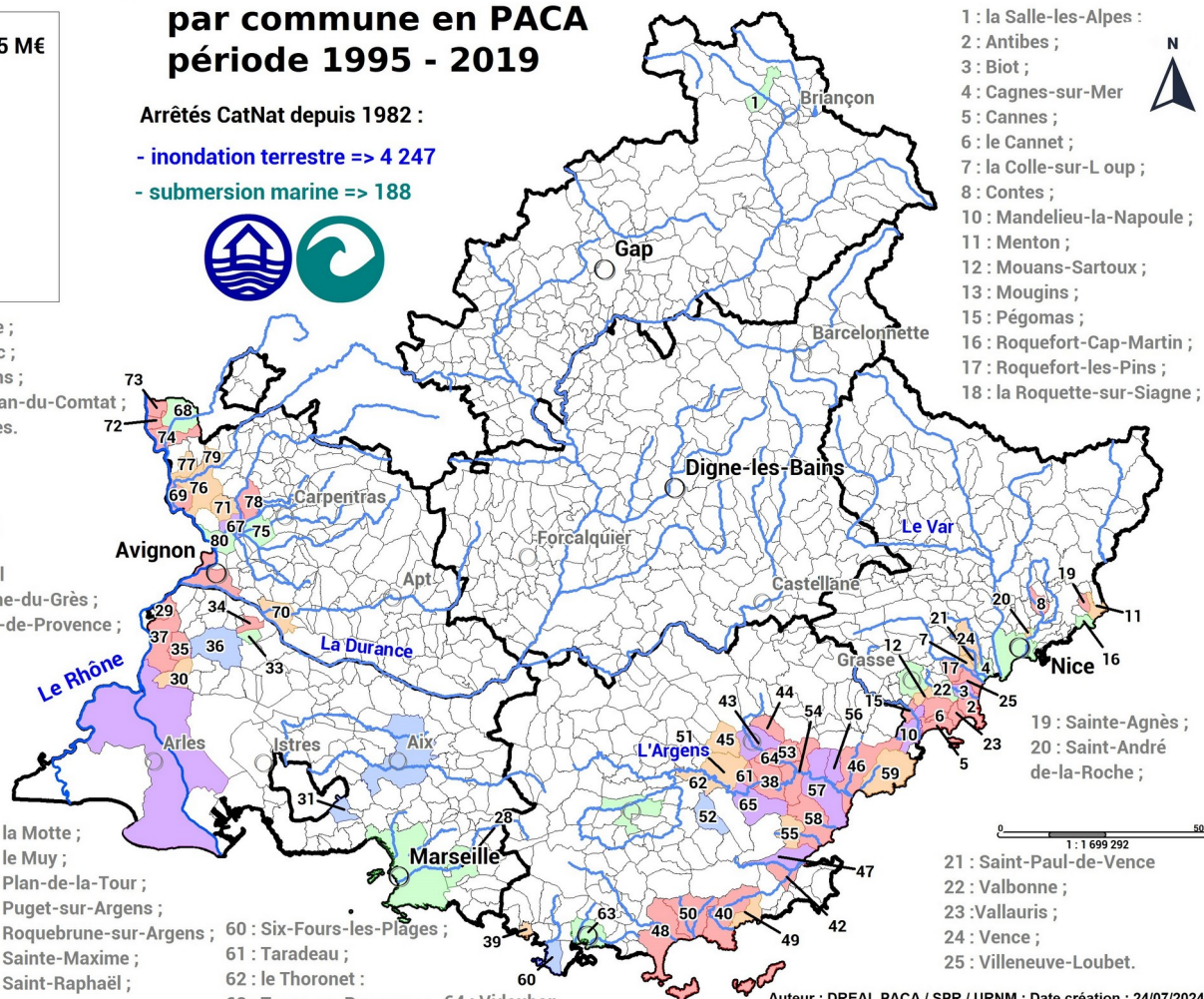
- submersion marine => 188



- 1 : la Salle-les-Alpes ;
- 2 : Antibes ;
- 3 : Biot ;
- 4 : Cagnes-sur-Mer ;
- 5 : Cannes ;
- 6 : le Cannet ;
- 7 : la Colle-sur-Loup ;
- 8 : Contes ;
- 10 : Mandelieu-la-Napoule ;
- 11 : Menton ;
- 12 : Mouans-Sartoux ;
- 13 : Mougins ;
- 15 : Pégomas ;
- 16 : Roquefort-Cap-Martin ;
- 17 : Roquefort-les-Pins ;
- 18 : la Roquette-sur-Siagne ;

- 67 : Bédarrides ;
- 68 : Bollène ;
- 69 : Caderousse ;
- 70 : Cavaillon ;
- 71 : Courthézon ;
- 72 : Lamotte-du-Rhône ;
- 73 : Lapalud ;
- 74 : Mondragon ;
- 75 : Montoux ;
- 28 : Aubagne ;
- 29 : Boulbon ;
- 30 : Fontvieille ;
- 37 : Tarascon ;
- 38 : les Arcs ;
- 39 : Bandol ;
- 40 : Bormes-les-Mimosas ;
- 41 : Brignoles ;
- 42 : Cogolin ;
- 43 : Draguignan ;
- 44 : Figanières ;
- 45 : Flayosc ;
- 46 : Fréjus ;
- 47 : Grimaud ;
- 48 : Hyères ;
- 49 : le Lavandou ;
- 50 : la Londe-des-Maures ;
- 51 : Lorgues ;
- 52 : le Luc ;
- 53 : la Motte ;
- 54 : le Muy ;
- 55 : Plan-de-la-Tour ;
- 56 : Puget-sur-Argens ;
- 57 : Roquebrune-sur-Argens ;
- 58 : Sainte-Maxime ;
- 59 : Saint-Raphaël ;
- 76 : Orange ;
- 77 : Piolenc ;
- 78 : Sarrians ;
- 79 : Sérignan-du-Comtat ;
- 80 : Sorgues ;
- 31 : Marignane ;
- 33 : Mollégès ;
- 34 : Saint-Andiol ;
- 35 : Saint-Etienne-du-Grès ;
- 36 : Saint-Rémy-de-Provence ;

- 53 : la Motte ;
- 54 : le Muy ;
- 55 : Plan-de-la-Tour ;
- 56 : Puget-sur-Argens ;
- 57 : Roquebrune-sur-Argens ;
- 58 : Sainte-Maxime ;
- 59 : Saint-Raphaël ;
- 60 : Six-Fours-les-Plages ;
- 61 : Taradeau ;
- 62 : le Thoronet ;
- 63 : Trans-en-Provence ;
- 64 : Vidauban ;



- 19 : Sainte-Agnès ;
- 20 : Saint-André de-la-Roche ;
- 21 : Saint-Paul-de-Vence ;
- 22 : Valbonne ;
- 23 : Vallauris ;
- 24 : Vence ;
- 25 : Villeneuve-Loubet ;

Auteur : DREAL PACA / SPR / URNM ; Date création : 24/07/2024 ;  
sources : © IGN\_BD CARTO®, IND\_SIN\_IN\_COM\_PACA.wor

=> Carte régionale des communes à forte sinistralité inondation (ONRN, données 2023)

- **3. Forte sinistralité Mouvements de terrains (niveau expert)**

Le niveau de sinistralité est évalué grâce à plusieurs paramètres combinés fournis par la **Caisse Centrale de Réassurance (CCR)** et mis en forme par l'**Observatoire National des Risques Naturels (ONRN)** :

- x Le **nombre de reconnaissance de CatNat « mouvements de terrain »** par commune sur la période 1982-2023
- x Le **coût cumulé des sinistres par commune** sur la période 1995 – 2019
- x Le **coût moyen des sinistres par commune** sur la période 1995 – 2019
- x La **fréquence moyenne des sinistres par commune** sur la période 1995 – 2019
- x Les **ratios moyens « sinistres à primes » [ S/P ] par commune** sur la période 1995 – 2019 (Ils sont calculés à partir des coûts des sinistres et des primes acquises (corrigées des variations du taux de surprime Cat Nat et du taux de prélèvement au titre du FPRNM) extrapolées à l'ensemble du marché)
- x Le **coût cumulé des sinistres par habitant** sur la période 1995 – 2019

Selon l'ONRN, les communes dites « **à forte sinistralité MVT** » ont toutes un **coût cumulé > 2 M€**. Elles répondent à au moins deux des conditions suivantes :

- x Plus de **5** reconnaissances CatNat au titre des **MVT hors tassements différentiels** ;
- x Un **coût moyen des sinistres MVT supérieur ou égal à 10 k€** ;
- x Une **fréquence moyenne de sinistres MVT supérieure à 5 ‰** ;
- x Un **ratio [ S/P ] MVT supérieur à 100 %**.

On définit le **niveau 0** de **forte sinistralité MVT** lorsque que la commune présente seulement un **coût cumulé > 2 M€**.

On compte **26** communes dites à « **forte sinistralité MVT** » sur la région PACA, dont le coût cumulé est **supérieur à 2 M€**, regroupées majoritairement dans les départements des **Alpes-Maritimes** et du **Var**. Parmi ces communes on en dénombre **7** dites à « **forte sinistralité MVT** » de **niveaux 3** et **4** :

- x **6** communes dans les **Alpes maritimes** : **Aspremont, le Broc, Èze, Falicon, Sainte-Agnès et la Turbie** ;
- x **1** commune dans le **Var** : **la Verdière**.

Niveau de forte sinistralité Mouvements de terrain						
Département	Communes niveau 1	Communes niveau 2	Communes niveau 3	Communes niveau 4	Département	Total COM forte SIN MVT
04 – Alpes-H <sup>te</sup> -P <sup>ce</sup>	1				04 – Alpes-H <sup>te</sup> -P <sup>ce</sup>	1
05 – Hautes-Alpes		1			05 – Hautes-Alpes	1
06 – Alpes-Marit.	2	12	5	1	06 – Alpes-Marit.	20
13 – Bouches-du-R.					13 – Bouches-du-R.	
83 – Var	2	1	1		83 – Var	4
84 – Vaucluse					84 – Vaucluse	
<b>Total PACA</b>	<b>5</b>	<b>14</b>	<b>6</b>	<b>1</b>	<b>Total PACA</b>	<b>26</b>

Nombre de communes par département selon le niveau de forte sinistralité « mouvements de terrain » (site ONRN, indicateurs 2023)

=> *Détail par commune des critères retenus pour caractériser la forte sinistralité au risque MVT (pdf)*



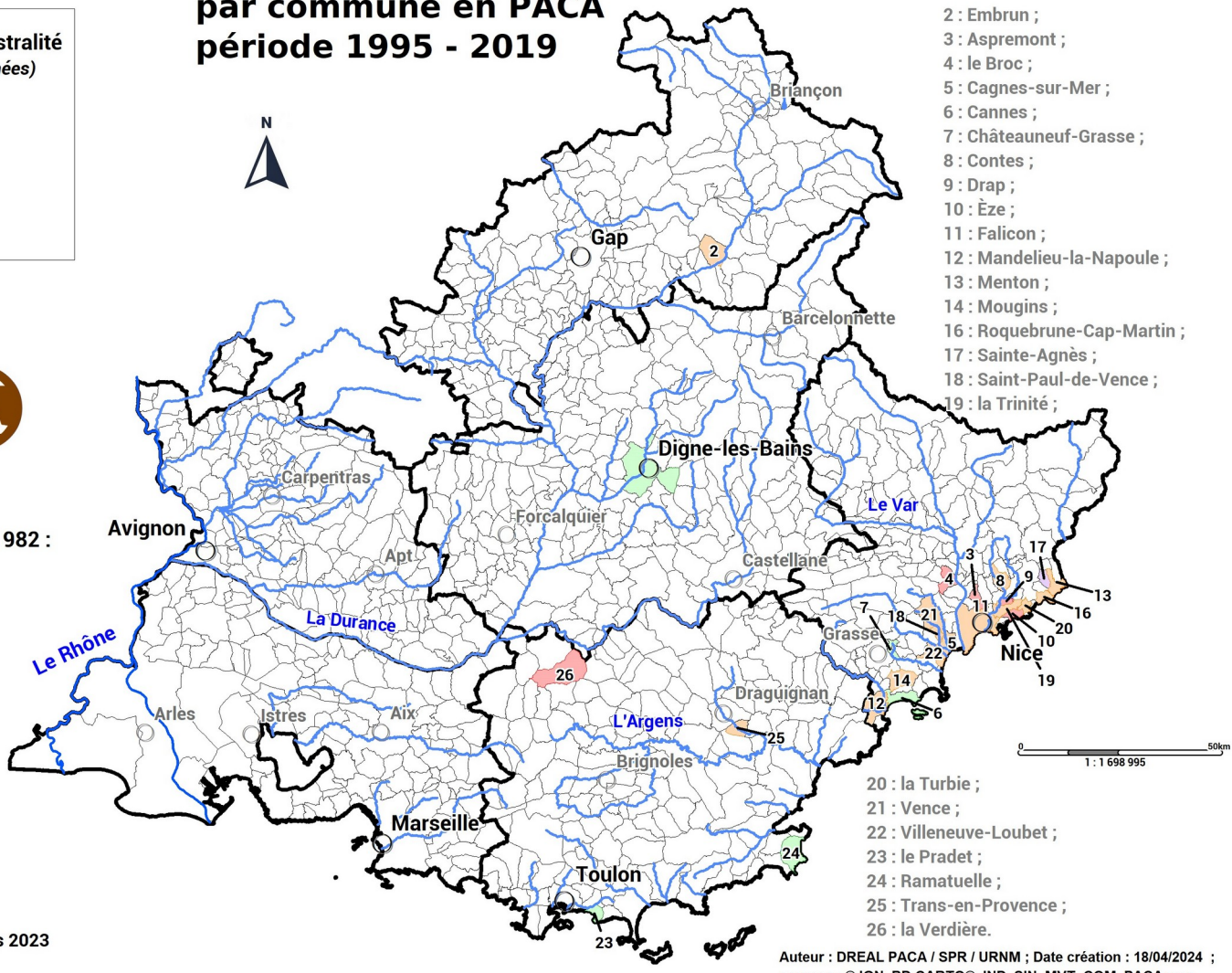
# Indicateur synthétique de sinistralité mouvements de terrains par commune en PACA période 1995 - 2019

Niveau de forte sinistralité  
(26 communes concernées)

- Niveau 1 (5)
- Niveau 2 (14)
- Niveau 3 (6)
- Niveau 4 (1)



Arrêtés CatNat depuis 1982 :  
- MVT => 730



- 2 : Embrun ;
- 3 : Aspremont ;
- 4 : le Broc ;
- 5 : Cagnes-sur-Mer ;
- 6 : Cannes ;
- 7 : Châteauneuf-Grasse ;
- 8 : Contes ;
- 9 : Drap ;
- 10 : Èze ;
- 11 : Falicon ;
- 12 : Mandelieu-la-Napoule ;
- 13 : Menton ;
- 14 : Mougins ;
- 16 : Roquebrune-Cap-Martin ;
- 17 : Sainte-Agnès ;
- 18 : Saint-Paul-de-Vence ;
- 19 : la Trinité ;
- 20 : la Turbie ;
- 21 : Vence ;
- 22 : Villeneuve-Loubet ;
- 23 : le Pradet ;
- 24 : Ramatuelle ;
- 25 : Trans-en-Provence ;
- 26 : la Verdrière.

Source : CCR, ONRN données 2023

Auteur : DREAL PACA / SPR / URNM ; Date création : 18/04/2024 ;  
sources : © IGN\_BD CARTO®, IND\_SIN\_MVT\_COM\_PACA.wor

=> Carte régionale des communes à forte sinistralité mouvements de terrain (source © ONRN, données 2023)

- **4. Forte sinistralité Sécheresse (niveau expert)**

Le niveau de sinistralité est évalué grâce à plusieurs paramètres combinés fournis par la **Caisse Centrale de Réassurance (CCR)** et mis en forme par l'**Observatoire National des Risques Naturels (ONRN)** :

- x Le **nombre de reconnaissance de CatNat « Sécheresse »** par commune sur la période 1982-2023 ;
- x Le **coût cumulé des sinistres par commune** sur la période 1995 – 2019 ;
- x Le **coût moyen des sinistres par commune** sur la période 1995 – 2019 ;
- x La **fréquence moyenne des sinistres par commune** sur la période 1995 – 2019 ;
- x Les **ratios moyens « sinistres à primes » [ S/P ] par commune** sur la période 1995 – 2019 (Ils sont calculés à partir des coûts des sinistres et des primes acquises (corrigées des variations du taux de surprime Cat Nat et du taux de prélèvement au titre du FPRNM) extrapolées à l'ensemble du marché) ;
- x Le **coût cumulé des sinistres par habitant** sur la période 1995 – 2019.

Selon l'ONRN, les communes dites à « **forte sinistralité SECH – RGA** » ont toutes un **coût cumulé > 2 M€**. Elles répondent à au moins deux des conditions suivantes :

- x Plus de **5** reconnaissances **CatNat** au titre des « **SECH – RGA** » ;
- x Un **coût moyen des sinistres SECH-RGA supérieur ou égal à 10 k€** ;
- x Une **fréquence moyenne de sinistres « SECH – RGA » supérieure à 5 ‰** ;
- x Un ratio **[ S/P ] « SECH – RGA » supérieur à 100 %**.

On définit le **niveau 0** de « **forte sinistralité SECH – RGA** » lorsque la commune présente seulement un **coût cumulé > 2 M€**.

On compte **136** communes dites à « **forte sinistralité SECH – RGA** » sur la région PACA, dont le coût cumulé est **supérieur à 2 M€**, regroupées dans les départements des **Alpes-de-Haute-Provence**, des **Alpes-Maritimes**, des **Bouches-du-Rhône**, du **Var** et de **Vaucluse**.



Parmi ces communes on en dénombre **28** dites à « **forte sinistralité SECH – RGA** » de **niveau 4** :

- x **1** commune dans les **Alpes-de-Haute-Provence** : **Pierrevert** ;
- x **21** communes dans les **Bouches-du-Rhône** : **Allauch, Belcodène, Bouc-Bel-Air, Châteauneuf-le-Rouge, la Fare-les-Oliviers, Fuveau, Gignac-la-Nerthe, Gréasque, Mimet, la Penne-sur-Huveaune, Peynier, Plan-de-Cuques, Puyloubier, la Roque-d'Anthéron, le Rove, Saint-Savournin, Trets, Velaux, Ventabren** et **Coudoux** ;
- x **1** commune dans le **Var** : **le Val** ;
- x **5** communes dans le **Vaucluse** : **Blauvac, Gargas, Mérindol, Mormoiron** et **Saint-Saturnin-lès-Apt.**

Département	Niveau de forte sinistralité Sécheresse					Département	Total COM forte SIN SECH
	Communes niveau 0	Communes niveau 1	Communes niveau 2	Communes niveau 3	Communes niveau 4		
04 – Alpes-H <sup>te</sup> -p <sup>ce</sup>		1	3	3	1	04 – Alpes-H <sup>te</sup> -p <sup>ce</sup>	8
05 – Hautes-Alpes						05 – Hautes-Alpes	0
06 – Alpes-Marit.		14	3			06 – Alpes-Marit.	17
13 – Bouches-du-R.		5	15	12	21	13 – Bouches-du-R.	53
83 – Var	1	10	10	9	1	83 – Var	31
84 – Vaucluse		6	8	8	5	84 – Vaucluse	27
<b>Total PACA</b>	<b>1</b>	<b>36</b>	<b>39</b>	<b>32</b>	<b>28</b>	<b>Total PACA</b>	<b>136</b>

Nombre de communes par département selon le niveau de forte sinistralité « Sécheresse » (site ONRN, indicateurs 2023)

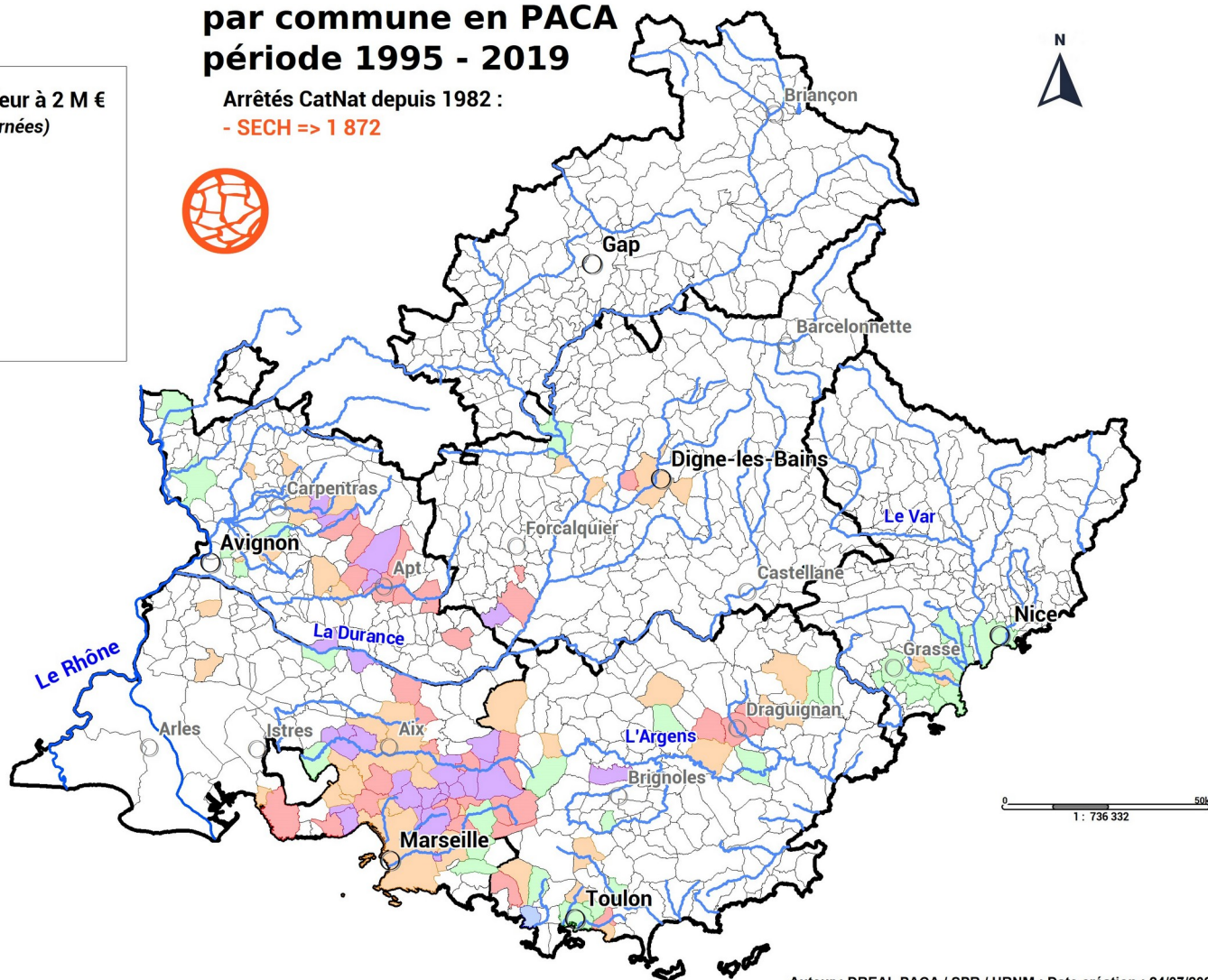
=> **Détail par commune des critères retenus pour caractériser la forte sinistralité au risque Sécheresse (pdf)**

# Indicateur synthétique de sinistralité sécheresse par commune en PACA période 1995 - 2019

Coût cumulé supérieur à 2 M €  
(136 communes concernées)

- Niveau 0 (1)
- Niveau 1 (35)
- Niveau 2 (39)
- Niveau 3 (32)
- Niveau 4 (28)

Arrêtés CatNat depuis 1982 :  
- SECH => 1 872



Source : CCR, ONRN  
données 2023

Auteur : DREAL PACA / SPR / URNM ; Date création : 24/07/2024 ;  
sources : © IGN\_BD CARTO®, IND\_SIN\_SECH\_COM\_PACA.wor

=> Carte régionale des communes à forte sinistralité « sécheresse » (source © ONRN, données 2023)

# Indicateur synthétique de sinistralité sécheresse par commune dans le DPT 04 période 1995 - 2019

Coût cumulé supérieur à 2 M €  
(8 communes concernées)

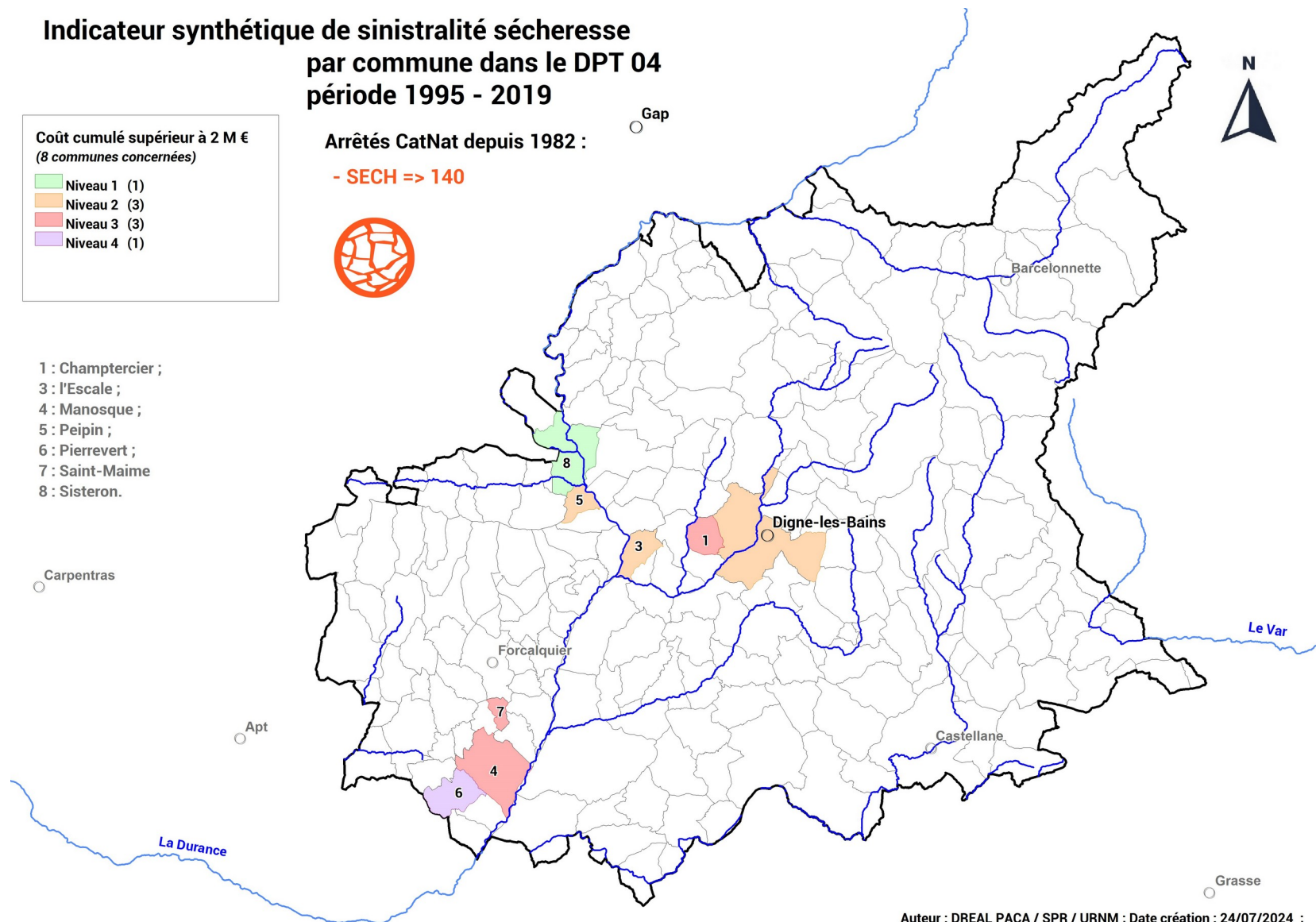
- Niveau 1 (1)
- Niveau 2 (3)
- Niveau 3 (3)
- Niveau 4 (1)

Arrêtés CatNat depuis 1982 :

- SECH => 140



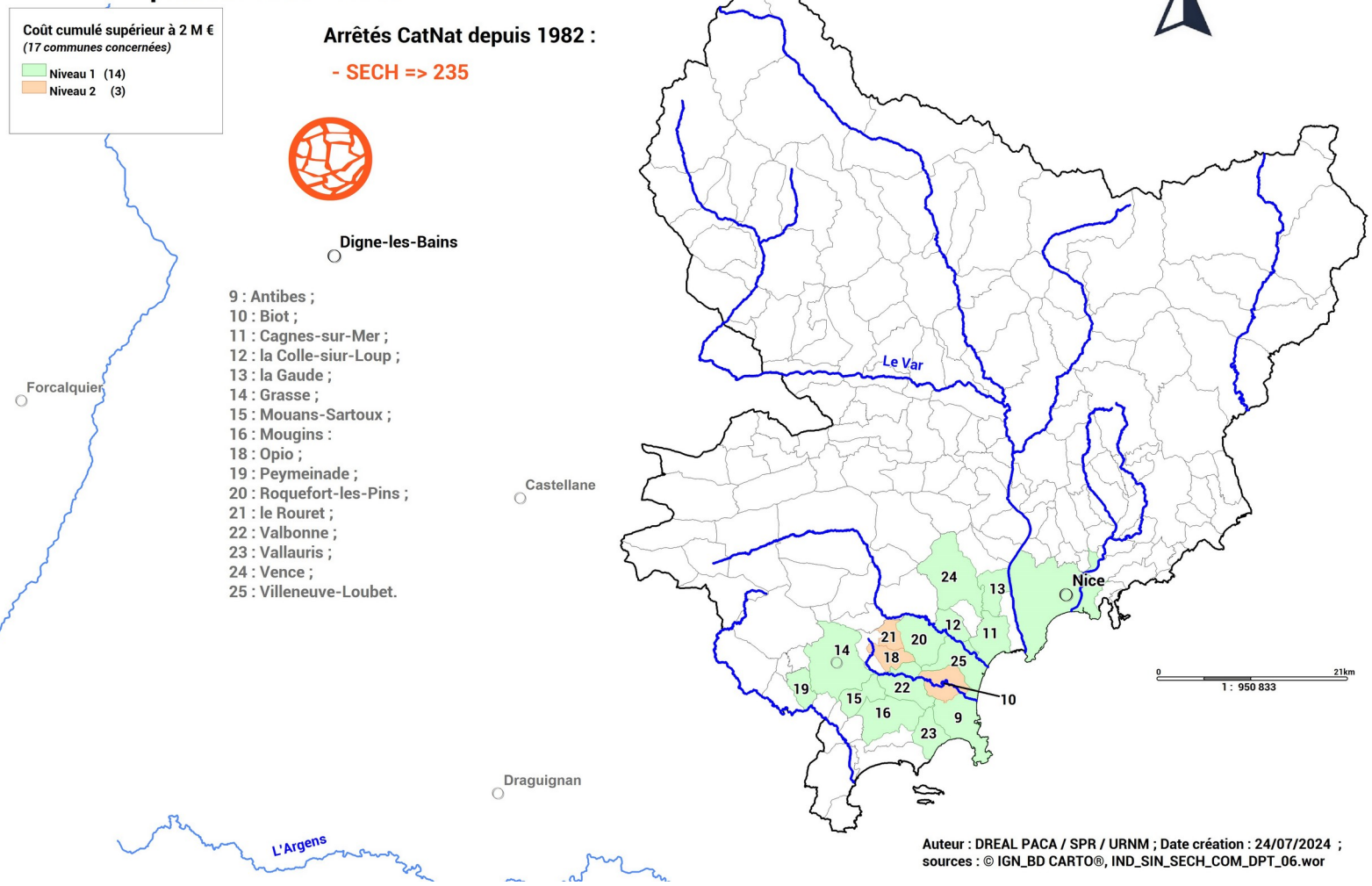
- 1 : Champtercier ;
- 3 : l'Escale ;
- 4 : Manosque ;
- 5 : Peipin ;
- 6 : Pierrevert ;
- 7 : Saint-Maime ;
- 8 : Sisteron.



Auteur : DREAL PACA / SPR / URNM ; Date création : 24/07/2024 ;  
sources : © IGN RD CARTO® IND SIN SECH COM DPT 04 wor

=> Carte DPT 04 des communes à forte sinistralité « sécheresse » (source © ONRN, données 2023)

# Indicateur synthétique de sinistralité sécheresse par commune dans le DPT 06 période 1995 - 2019



=> Carte DPT 06 des communes à forte sinistralité « sécheresse » (source © ONRN, données 2023)




# Indicateur synthétique de sinistralité sécheresse par commune dans le DPT 13 période 1995 - 2019

Coût cumulé supérieur à 2 M €  
(53 communes concernées)

- Niveau 1 (5)
- Niveau 2 (15)
- Niveau 3 (12)
- Niveau 4 (21)

Arrêtés CatNat depuis 1982 :  
- SECH => 597



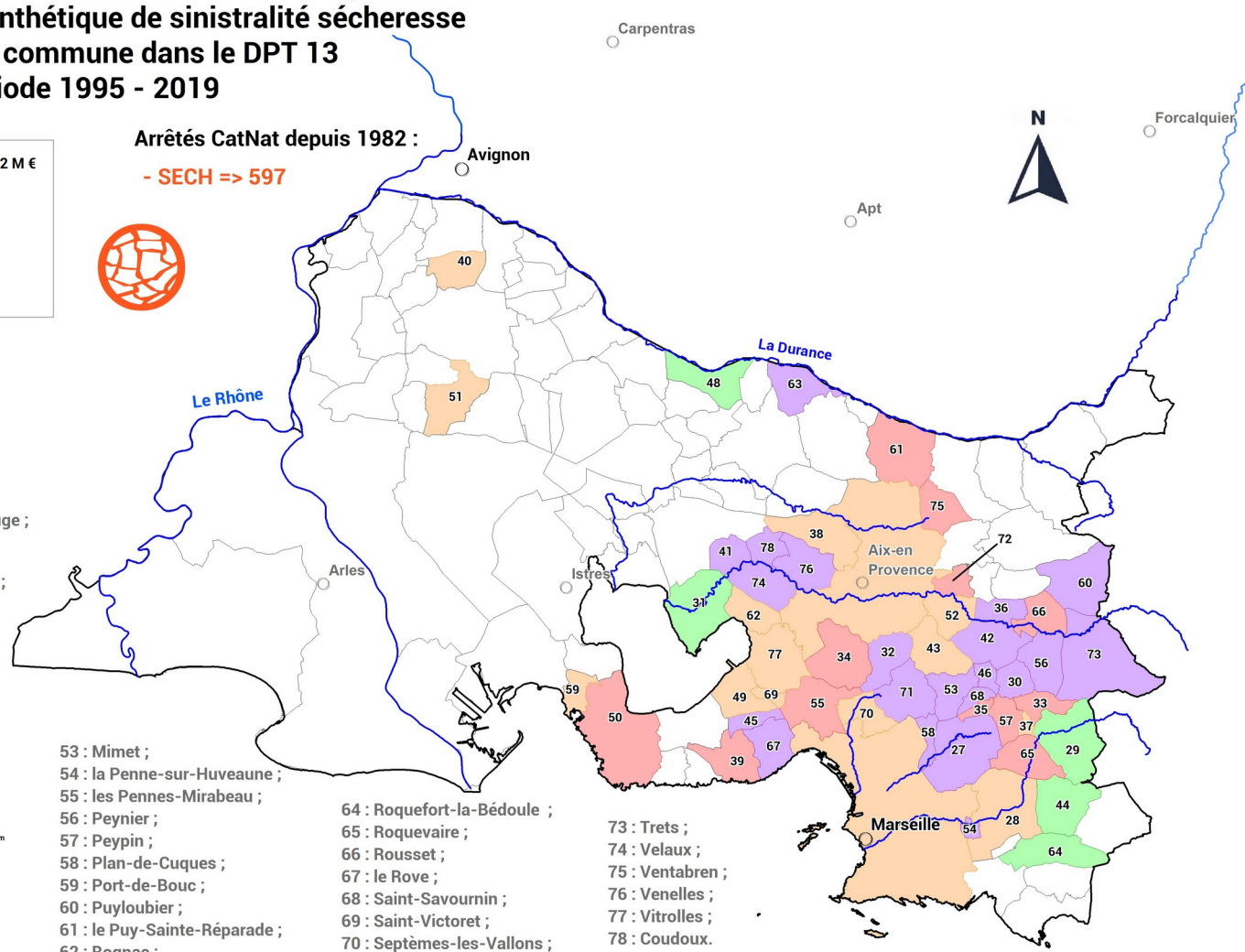
- 27 : Allauch ;
- 28 : Aubagne ;
- 29 : Auriol ;
- 30 : Belcodène ;
- 31 : Berre-l'Etang ;
- 32 : Bou-Bel-Air ;
- 33 : la Bouilladisse ;
- 34 : Cabriès ;
- 35 : Cadolive ;
- 36 : Châteauneuf-le-Rouge ;
- 37 : la Destrousse ;
- 38 : Eguilles ;
- 39 : Ensues-la-Redonne ;
- 40 : Eyrargues ;
- 41 : la Fare-les-Oliviers ;
- 42 : Fuveau ;
- 43 : Gardanne ;
- 44 : Gémenos ;
- 45 : Gignac-la-Nerthe ;
- 46 : Gréasque ;
- 47 : Mallemort ;

- 48 : Marignane ;
- 50 : Martigues ;
- 51 : Maussanne les-Alpilles ;
- 52 : Meyreuil ;

- 53 : Mimet ;
- 54 : la Penne-sur-Huveaune ;
- 55 : les Pennes-Mirabeau ;
- 56 : Peynier ;
- 57 : Peypin ;
- 58 : Plan-de-Cuques ;
- 59 : Port-de-Bouc ;
- 60 : Puylobier ;
- 61 : le Puy-Sainte-Réparate ;
- 62 : Rognac ;
- 63 : la Roque-d'Anthéron ;

- 64 : Roquefort-la-Bédoule ;
- 65 : Roquevaire ;
- 66 : Rousset ;
- 67 : le Rove ;
- 68 : Saint-Savournin ;
- 69 : Saint-Victoret ;
- 70 : Septèmes-les-Vallons ;
- 71 : Simiane-Collongue ;
- 72 : le Tholonet ;

- 73 : Trets ;
- 74 : Velaux ;
- 75 : Ventabren ;
- 76 : Venelles ;
- 77 : Vitrolles ;
- 78 : Coudoux.

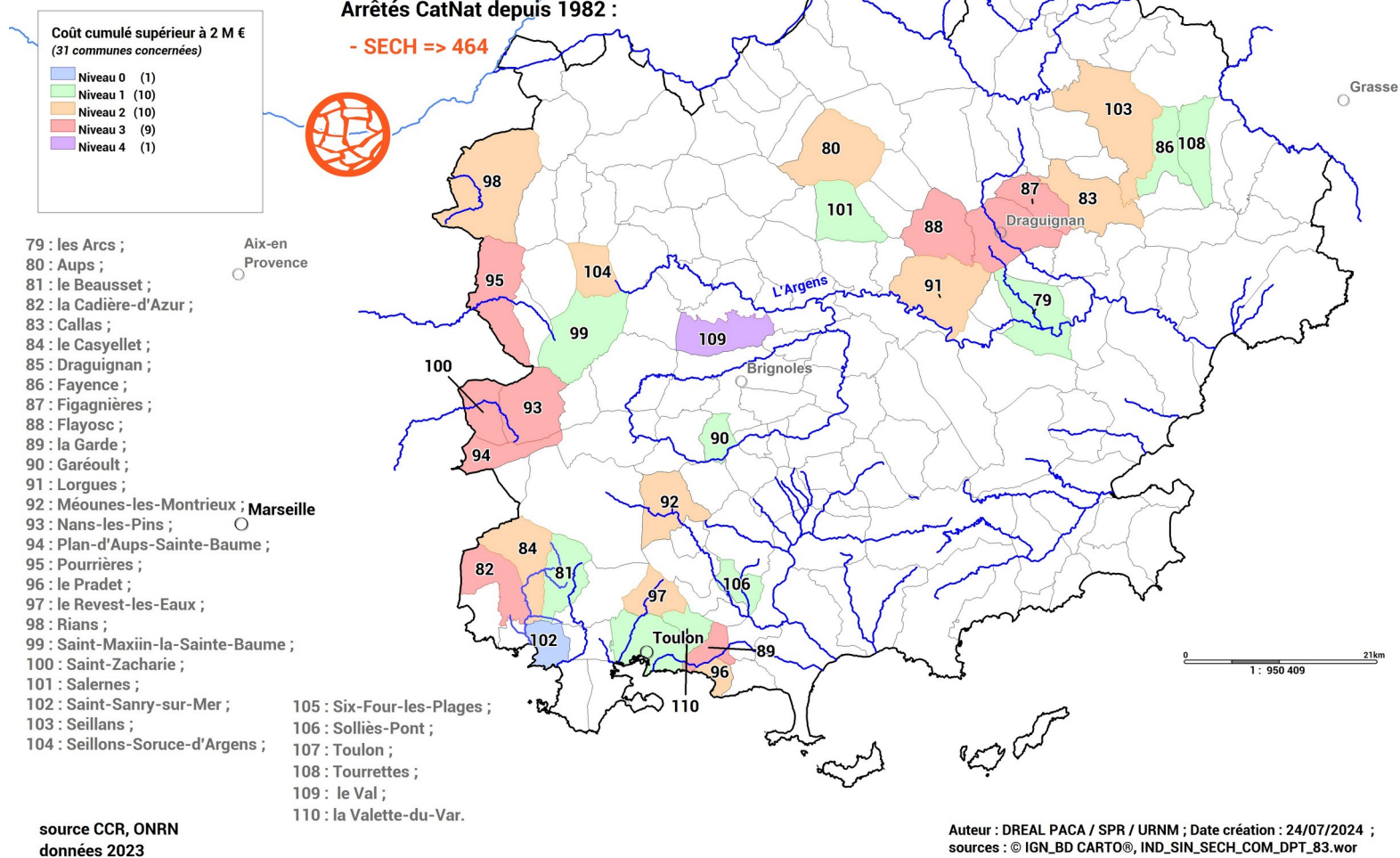


source CCR, ONRN  
données 2023

Auteur : DREAL PACA / SPR / URNM ; Date création : 24/07/2024 ;  
sources : © IGN\_BD CARTO®, IND\_SIN\_SECH\_COM\_DPT\_13.wor

=> Carte DPT 13 des communes à forte sinistralité « sécheresse » (source © ONRN, données 2023)

# Indicateur synthétique de sinistralité sécheresse par commune dans le DPT 83 période 1995 - 2019



**=> Carte DPT 83 des communes à forte sinistralité « sécheresse » (source © ONRN, données 2023)**



# Indicateur synthétique de sinistralité sécheresse par commune dans le DPT 84 période 1995 - 2019

Coût cumulé supérieur à 2 M €  
(26 communes concernées)

- Niveau 1 (5)
- Niveau 2 (8)
- Niveau 3 (8)
- Niveau 4 (5)

- 111 : Apt ;
- 112 : le Barroux ;
- 113 : Blauvac ;
- 114 : Bollène ;
- 115 : Châteauneuf-de-Gadagne ;
- 116 : Gargas ;
- 117 : Gordes ;
- 118 : Goult ;
- 119 : Grambois ;
- 120 : Jonquerettes ;
- 121 : Lioux ;
- 122 : Mazan ;
- 123 : Mérindol ;
- 124 : Méthamis ;
- 125 : Mormoiron ;
- 126 : Orange ;
- 127 : Pernes-les-Fontaines ;
- 128 : Roussillon ;
- 129 : Saignon ;
- 130 : Saint-Martin-de-Castillon ;
- 131 : Saint-Saturnin-lès-Apt ;

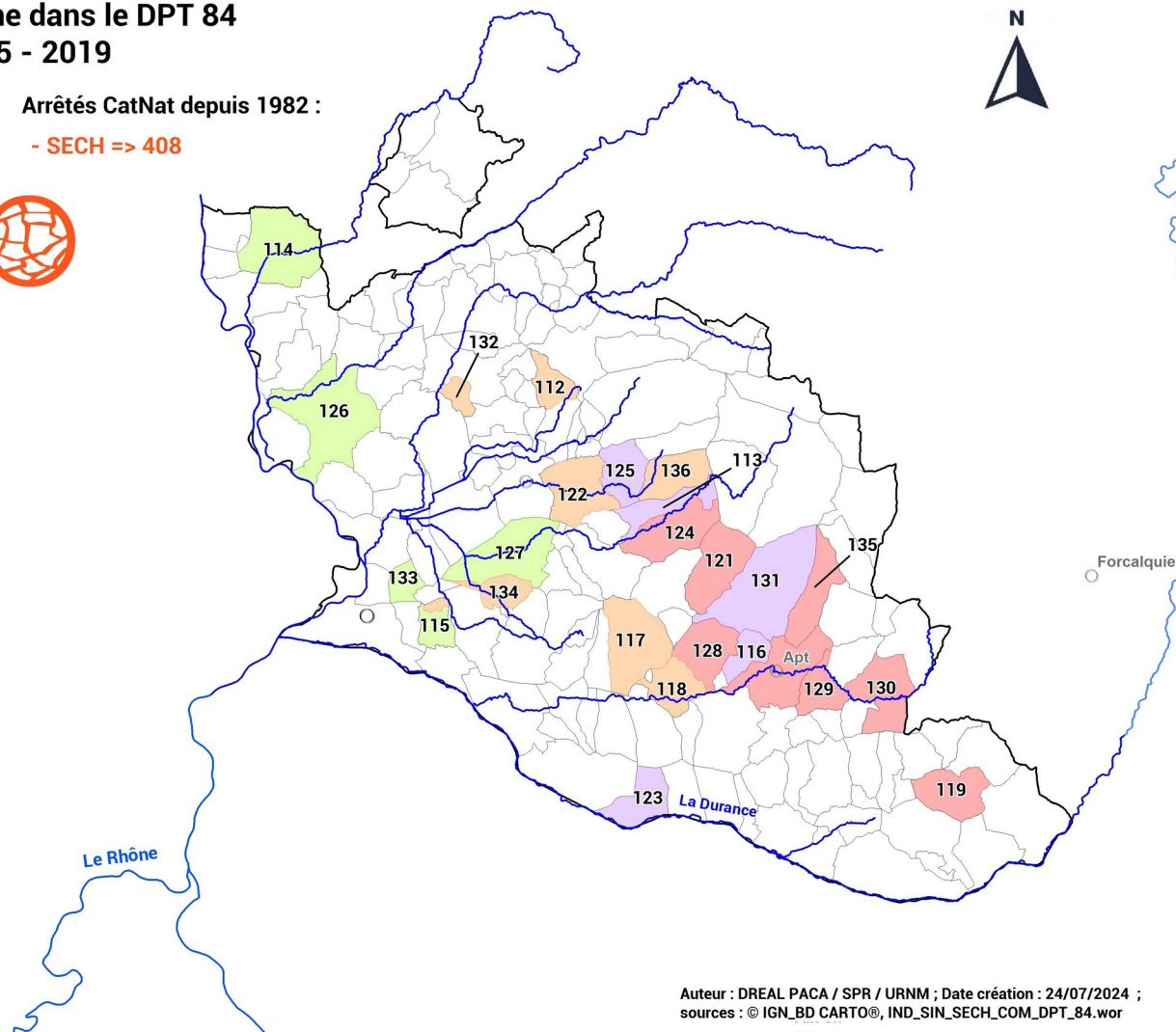
0 21km  
1 : 950 913

- 132 : Vacqueyras ;
- 133 : Vedène ;
- 134 : Velleron ;
- 135 : Villars ;
- 136 : Villes-sur-Auzon.

source CCR, ONRN  
données 2023

Arrêtés CatNat depuis 1982 :

- SECH => 408



Auteur : DREAL PACA / SPR / URNM ; Date création : 24/07/2024 ;  
sources : © IGN\_BD CARTO®, IND\_SIN\_SECH\_COM\_DPT\_84.wor

=> Carte DPT 84 des communes à forte sinistralité « sécheresse » (source © ONRN, données 2023)

- **Sources des données et méthode**

La base de donnée nationale « **Gaspar** » recense tous les arrêtés de catastrophes naturelles publiés au Journal officiel depuis 1982. Elle permet d'actualiser [Géorisques](#).

Créé en 2012, suite aux conséquences catastrophiques de la tempête Xynthia de 2010, l'Observatoire national des risques naturels ([ONRN](#)) a pour objectifs :

- d'améliorer et capitaliser la connaissance sur les aléas et les enjeux ;
- d'alimenter un dispositif d'évaluation et de prospective ;
- de contribuer au pilotage et à la gouvernance de la prévention des risques ;
- de servir l'analyse économique de la prévention ;
- de contribuer à l'amélioration de la culture du risque.

Depuis sa création, il associe trois partenaires :

- l'État, représenté par le ministère en charge de l'écologie ([MTE](#)) dont la Direction générale de la prévention des risques ([DGPR](#)) ;
- la Caisse centrale de réassurance ([CCR](#)) ;
- la Mission des sociétés d'assurances pour la connaissance et la prévention des risques naturels ([MRN](#), groupement technique de la Fédération Française de l'Assurance, ayant statut d'association).